

Ottimizzazione Windows Seven

La guida è a scopo illustrativo; Vulcano Sas NON E' Responsabile di eventuali mal funzionamenti del sistema o crash improvvisi e soprattutto della perdita di dati personali.

Prima di applicare tali modifiche create un punto di ripristino in modo tale da poter tornare indietro in caso di errori o malfunzionamenti.

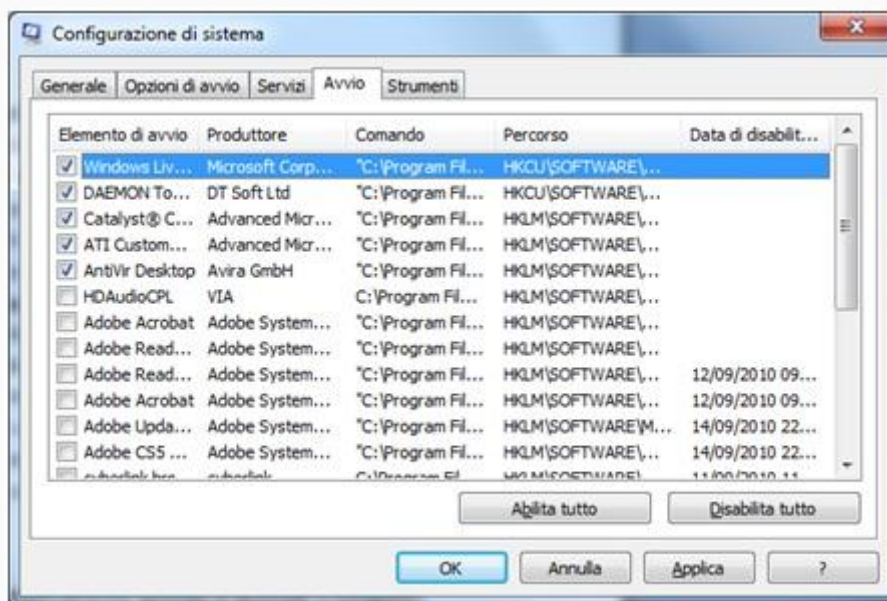
1) Rimuovere i programmi e le caratteristiche Windows non utilizzate.

Quando si acquista un PC o laptop nuovo, molto probabilmente è tutto pre-installato con un sacco di programmi demo e trial da provare e da acquistare successivamente. Ciascun programma installato sul computer consuma risorse di sistema e spazio disco e lo rallenta. Siccome la maggior parte di questi programmi non verrà mai acquistata (ed io consiglio di non acquistare nulla e di usare programmi gratis, a meno che non serva per lavoro), conviene rimuoverli definitivamente.

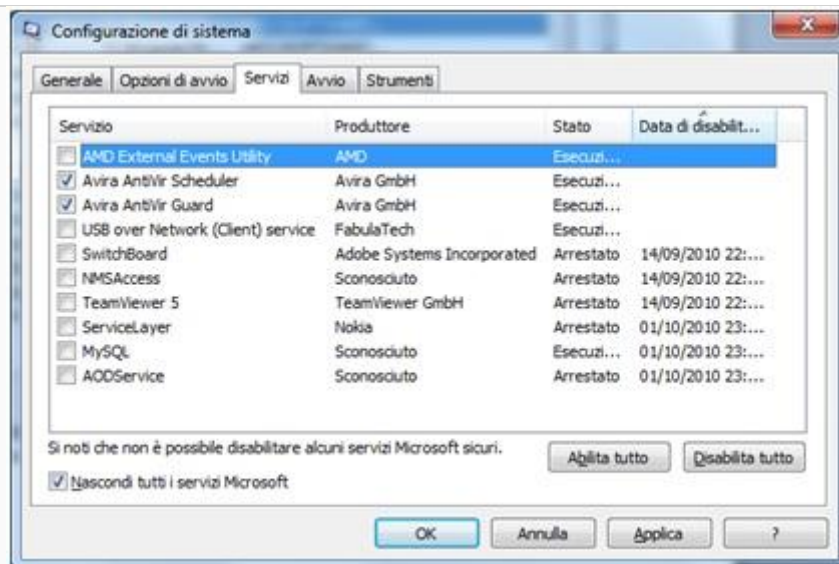
Per disinstallare tutti i software inutili, andare sul Pannello di Controllo -> Programmi e funzionalità e , da li, scorrere la lista rimuovendo le applicazioni non usate di solito vengono installati office in versione trial per 60 giorni e altre applicazioni quali giochi e antivirus. Per disinstallare un programma completamente, rimuovendo tutti i file conviene usare un programma esterno che fa un lavoro migliore per esempio RevoUninstaller. Inoltre, dalla stessa finestra, Programmi e funzionalità premere il pulsante di sinistra "Attivazione o disattivazione delle funzionalità di Windows" e disattivare le applicazioni non necessarie e che potrebbero occupare risorse.

2) Controllare i programmi che si avviano automaticamente quando si accende il computer.

La causa più comune di rallentamento sono quei programmi che automaticamente vengono eseguiti all'avvio di Windows e rimangono attivi in background consumando memoria di sistema. Allora o si disinstallano tutti i programmi non necessari oppure si può usare un tool che permette di disabilitare programmi da eseguire automaticamente all'avvio e cosa no, senza rimuovere nulla. Il modo migliore, senza usare software esterni, è utilizzare **MSConfig, l'utilità di configurazione di sistema**. Dal menu Start -> "Cerca programmi e file" scrivere **msconfig** e dare invio ed apparirà **MsConfig**

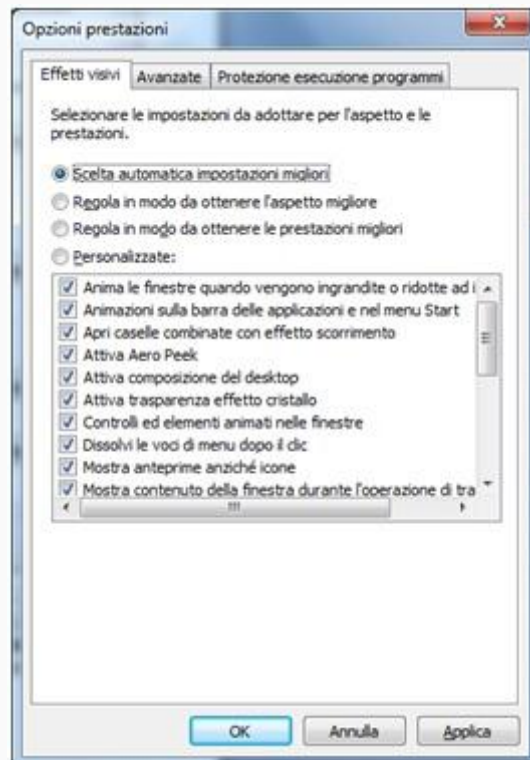


Nella scheda relativa all'avvio si possono semplicemente **disabilitare le esecuzioni automatiche** e non farli avviare al boot, senza rimuovere nulla. I processi che ci interessano al boot sono pochi io per esempio ho scelto che all'avvio partano solo quei processi flaggati messenger antivirus e la gestione dei driver della scheda video il resto si può disabilitare come meglio si crede. Passando alla scheda servizi possiamo editare ancora ciò che ci interessa per rendere il sistema ancora un pizzico più preformate. Quindi posizionarsi su servizi e mettere il flag su nascondi tutti i servizi Microsoft e lasciare selezionate solo le voci relative all'antivirus; come vedete il mio è un pò sporco dato che ho utilizzato programmi che andavano a gestire sql e programmi nokia.



3) Regolare gli effetti visuali

A seconda della potenza del proprio computer. Se su XP gli effetti grafici sono piuttosto limitati, su Vista e su Windows 7 ce ne sono tanti, tutti molto belli da vedere ma, a volte, pesanti e avidi di memoria.



Un bell'aspetto di windows non è mai il Windows più veloce. Per regolare gli effetti visivi ed avere migliori prestazioni dal proprio sistema si può accedere, dal Pannello di controllo -> Sistema -> cambia Impostazioni -> avanzate-> prestazioni e cliccare su impostazioni e scegliere una delle tre voci proposte. L'uso di regola in modo di ottenere le prestazioni migliori renderà il nostro desktop molto simile ad xp senza effetti grafici e trasparenze di sorta questo tipo di personalizzazione è adatta a pc meno recenti i quali non sono più performanti.

4) Regolare le opzioni di indicizzazione

E' una operazione importante e spesso trascurata. Windows continuamente indicizza i file presenti sull'hard disk. Si dovrebbero modificare le impostazioni in modo che gli indici di Windows siano attivi soltanto per le cartelle utilizzate di frequente e non su tutte. Dal Pannello di controllo, cliccare su "Opzioni di indicizzazione"

e, nella lista, selezionare le cartelle importanti, disattivando la ricerca in cartelle che non vengono aperte quasi mai. Se non vogliamo un'indicizzazione del disco cliccare su Start-> Cerca programmi e file scrivere services.msc e disabilitare il servizio di indicizzazione chiamato Windows search-> tasto destro Proprietà -> tipo di avvio disabilitato.

5) **Regolare le impostazioni di energia.**

La gestione dell'energia, per impostazione predefinita in Windows 7, è Bilanciato, in modo che ci sia un po' di risparmio energetico sacrificando leggermente le prestazioni. Se non si fosse interessati all'uso della batteria sul portatile e se si preferisce accelerare Windows piuttosto che consumare meno energia, si può modificare l'impostazione dal Pannello di controllo, sulle Opzioni risparmio energia ed impostare il profilo prestazioni elevate.

6) **Disattivare i servizi di Windows** non indispensabili è forse il punto più importante per ottimizzare Windows Sette anche se soltanto per esperti. I Servizi di Windows sono eseguiti in background e forniscono funzioni necessarie al computer. Tuttavia, molti utenti non hanno bisogno di tutti i servizi e, dal momento che ciascuno di essi consuma risorse di memoria e di CPU, si possono disattivare. Dal menu Start, su Esegui o su cerca scrivere services.msc. Ogni servizio può essere impostato su Automatico (avvio automatico al boot), Manuale (inizio quando necessario), o disabilitato. Per Windows 7 conviene senza dubbio guardare la tabella di [questo sito internet](#) che offre la configurazione ideale per tutte le versioni di Windows 7. Mi raccomando ai lettori di non disabilitare servizi vitali per il sistema pena il malfunzionamento del sistema operativo o instabilità di sistema soprattutto Fare attenzione a cosa si sta facendo ed utilizzare le impostazioni estreme solo se si è convinti e si conosce cosa comporta (io lo sconsiglio).

Breve spiegazione di servizio.

Un servizio è come un'applicazione. La differenza tra un servizio e un'applicazione è che un servizio, sempre è attiva senza che l'utente si renda conto (non lo si vede). Ci sono molti servizi sul tuo e può consumare molte risorse inutilmente che rallentano il PC. Fortunatamente, c'è la possibilità di disattivare questi servizi senza problemi. Nell'elenco dei servizi installati, ogni servizio ha una breve descrizione del suo funzionamento, in modo da poter decidere quali servizi si desidera avere attivi e ciò che si desidera disattivare.

Lista servizi che si potrebbero disabilitare con descrizione:

- **Accesso dispositivo human interface:** Serve a far funzionare tasti particolari in scanner, tastiere ecc. Se non ne fate uso potete disabilitarlo senza problemi.
- **Accesso rete:** Serve per fare il login in un dominio esterno. Se il vostro PC non fa parte di una rete, potete disabilitarlo.
- **Applicazione di sistema COM+:** Se il vostro PC non fa parte di una rete disabilitatelo senza problemi.
- **BFE (base filtering engine):** Disabilitatelo solo se non utilizzate il firewall integrato in Windows.
- **BranchCache:** servizio che memorizza nella cache il contenuto di rete proveniente dai peer nella subnet locale. Tranquillamente dispensabile su un computer casalingo.
- **Centro sicurezza PC:** Se non usate tale funzione, disabilitatelo pure.
- **Condivisione connessione internet (ICS):** Se il vostro PC non fa parte di una rete disabilitatelo senza problemi.
- **Configurazione automatica WLAN:** utile solo se ci si connette ad una rete locale (LAN) wireless (WLAN) e si desidera trasformare il computer in un punto di accesso software. Impostare il servizio su "Manuale" è la scelta migliore.
- **EFS (Encrypting File System):** se non utilizzate file cifrati su partizioni NTFS potete anche disabilitarlo, ma è preferibile mantenere il servizio impostato su "Manuale".
- **File non in linea:** Se non usate tale funzione, disabilitatelo pure.

- **Gestione applicazione:** consente l'installazione, la rimozione e l'enumerazione di software distribuito tramite Criteri di gruppo. E' preferibile mantenerlo impostato su "Manuale", ma se ben consapevoli di ciò che si fa si potrebbe anche disabilitare.
- **Gestione identità reti peer:** Offre servizi di gestione delle identità per i servizi Peer Name Resolution Protocol (PNRP) e Gruppi peer-to-peer. Se non si usano gli Home Group e l'assistenza remota, si può disabilitare.
- **Gruppi reti peer:** Consente le comunicazioni tra più parti con Gruppi peer-to-peer. Se non si usano gli Home Group e l'assistenza remota, si può disabilitare.
- **Gestione sessione di gestione finestre desktop:** Disabilitatelo solo se non avete intenzione di utilizzare l'interfaccia Aero.
- **Helper NetBios di TCP/IP:** Utile solo se il vostro PC è in una rete che utilizza il supporto NetBios.
- **Host servizio di diagnostica:** Disabilitatelo se non vi interessano le (molte volte inutili) soluzioni che Windows trova ai vari problemi riscontrati nel PC.
- **Host sistema di diagnostica:** Disabilitatelo se non vi interessano le (molte volte inutili) soluzioni che Windows trova ai vari problemi riscontrati nel PC.
- **Identità applicazione:** Determina e verifica l'identità di un'applicazione. E' consigliabile mantenerlo impostato su "Manuale", ma se non si usano UAC ed Applocker si può anche provare a disabilitarlo.
- **Individuazione SSDP:** Può rappresentare un rischio per la sicurezza e disabilitarlo non darà alcun problema.
- **Listener Gruppo Home:** Esegue le modifiche al computer locale associate alla configurazione e alla manutenzione del computer aggiunto al gruppo home. Disabilitabile se non si usano gli Home Group.
- **Luminosità adattiva:** Il servizio che consente un risparmio energetico mediante l'oscuramento del display nei momenti di inattività. Se volete far incacchiare Obama, disabilitatelo.
- **Manutenzione collegamenti distribuiti client:** Utile solo se il vostro PC fa parte di una rete LAN.
- **Ora di Windows:** Serve a sincronizzare l'ora di Windows tra computer in rete e con quella mondiale. Abbastanza inutile su PC singoli, da disabilitare.
- **Parental Controls:** se non intendete utilizzare le limitazioni per i bambini, disabilitatelo pure.
- **Propagazione certificati:** se non usate smart card, potete disabilitarlo.
- **Provider Gruppo Home:** Disabilitabile se non si usano gli Home Group.
- **Pubblicazione risorse per individuazione:** Disabilitabile se non si usano gli Home Group e se il PC non fa parte di una rete.
- **Redirector porta UserMode di Servizi Desktop remoto:** disabilitabile se non si usa la funzione di desktop remoto.
- **Remote desktop configuration:** disabilitabile se non si usa la funzione di desktop remoto.
- **Ricerca di Windows:** Se lo disabilitate, la ricerca nel menu start (e non solo) risulterà più lenta, ma risparmierete un po' di RAM.
- **Routing ed accesso remoto:** Se il vostro PC non fa parte di una rete disabilitatelo senza problemi.
- **Server:** Se il vostro PC non fa parte di una rete disabilitatelo senza problemi.

- **Servizi desktop remoto:** disabilitabile se non si usa la funzione di desktop remoto.
- **Servizi di base TPM:** se non si utilizza la nota funzionalità di crittografia hardware, lo si può disabilitare.
- **Servizio di crittografia unità BitLocker:** inutile se non si utilizzano le funzionalità di BitLocker.
- **Servizio di pubblicazione nome computer PNRP:** Se non si usano gli Home Group e l'assistenza remota, si può disabilitare.
- **Servizio criteri di diagnostica:** Disabilitatelo se non vi interessano le (molte volte inutili) soluzioni che Windows trova ai vari problemi riscontrati nel PC.
- **Servizio di condivisione porte net.tcp:** Se il vostro PC non fa parte di una rete disabilitatelo senza problemi.
- **Servizio input tablet PC:** Se non utilizzate tablet PC, disabilitatelo senza problemi.
- **Servizio enumeratore dispositivi mobili:** Serve a sincronizzare lettori MP3 e simili, ma anche disabilitandolo, molte volte funziona tutto lo stesso.
- **Servizio supporto tecnico Bluetooth:** utile solo se la propria macchina supporta il Bluetooth.
- **Servizio risoluzione problemi compatibilità programmi:** Disabilitatelo se non vi interessano le (molte volte inutili) soluzioni che Windows trova ai vari problemi relativi all'incompatibilità dei programmi.
- **Servizio segnalazioni errori Windows:** Se non sopportate l'inutile schermata che ci invita a mandare dati a Microsoft dopo il crash di qualche programma, disabilitatelo senza problemi.
- **Servizio Windows Media Center Extender:** Se non utilizzate Windows Media Center, disabilitatelo senza problemi.
- **Tem:** Disabilitatelo solo se avete intenzione di usare il tema classico di Windows.
- **Windows Defender:** Se non utilizzate questo software, disabilitatelo senza problemi.
- **Windows driver foundation – Framework driver modalità utente:** Serve solo agli sviluppatori di driver per dispositivi multimediali, disabilitatelo senza problemi.
- **Windows Firewall:** Disabilitatelo se non usate il firewall integrato in Windows, bensì uno di terze parti.
- **Windows Media Center receiver service:** Se non utilizzate Windows Media Center, disabilitatelo senza problemi.
- **Windows Media Center scheduler service:** Se non utilizzate Windows Media Center, disabilitatelo senza problemi.

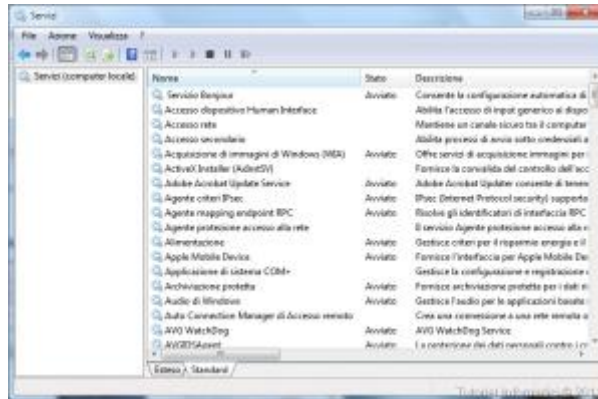
Con questo articolo andremo a modificare le impostazioni di windows per Vista/seven.

Devo fare delle precisazioni prima di iniziare:

- Ai possessori di windows seven starter: applicando queste modifiche potrete vedere la velocità del vostro netbook notevolmente migliorata. Consiglio pertanto a tutti coloro che lo possiedono di seguire attentamente tutti i passi di questa guida;
- Alcune versioni di windows (starter, home, professional) possono non avere alcuni dei processi menzionati. Non preoccupatevi se non avete alcune funzionalità. Purtroppo alcuni dei servizi sono destinati solo alle versioni complete (e più costose) di windows, cioè le versioni ultimate e la enterprise.

Disattivare i servizi di windows

Per recuperare ram e migliorare la velocità è possibile rimuovere molti servizi di windows, alcuni completamente inutili e pericolosi per la sicurezza. Prima di fare questo procedimento consiglio di scrivere su un foglio le impostazioni a default, in modo tale da poter tornare alle condizioni iniziali in caso di problemi.



Per accedere ai servizi

- start -> scrivete nello spazio per la ricerca "servizi" e date l'enter;

Accesso dispositivo human interface: serve per controllare eventuali tasti speciali sulla tastiera o sul notebook. Provate a disabilitarlo e a stoppare il processo, se i tasti funzionano ancora lasciatelo disabilitato, altrimenti riattivatelo;

BFE (base filtering engine): Disabilitatelo solo se non utilizzate il firewall integrato in Windows;

BranchCache: servizio che controlla i dati della rete, in un home computer è dispensabile;

Centro sicurezza PC: Se non controllate lo stato del computer e la sicurezza usando il centro sicurezza, disabilitatelo pure;

Configurazione automatica WLAN: utile solo se ci si connette ad una rete locale (LAN) o wireless (WLAN). Il mio consiglio è metterlo manuale;

Criterio rimozione smartcard: se non possedete smart card, disabilitatelo;

EFS (Encrypting File System): serve per controllare i file cifrati su partizioni NTFS potete anche disabilitarlo, ma è preferibile mantenere il servizio impostato su "Manuale";

File non in linea: Se non fate modifiche in locale e non condividete file, disabilitatelo pure;

Gestione applicazione: gestisce le installazioni/disinstallazioni, mettetelo manuale, se avete problemi a installare o disinstallare rimettetelo automatico;

Gestione identità reti peer: Offre servizi di gestione delle identità per i servizi Peer e Gruppi peer-to-peer. Se non usate gli Home Group e l'assistenza remota, potete disabilitarlo;

Gruppi reti peer: se non si usano gli Home Group e l'assistenza remota, potete disabilitarlo;

Gestione sessione di gestione finestre desktop: Disabilitatelo solo se non avete intenzione di utilizzare l'interfaccia Aero (consiglio di disabilitarlo sui netbook e su windows starter);

Helper NetBios di TCP/IP: controlla vecchi protocolli di internet, pericolosi per la sicurezza, disabilitatelo, se avete problemi con internet riabilitatelo;

Host servizio di diagnostica: Disabilitateli (sono 2) se non vi interessano le soluzioni che Windows trova ai vari problemi riscontrati nel PC.

Identità applicazione: Determina e verifica l'identità di un'applicazione. E' consigliabile mantenerlo impostato su "Manuale", ma se non si usano UAC ed Applocker si può anche provare a disabilitarlo.

Individuazione SSDP: disabilitarlo è consigliato e non darà alcun problema;

Listener Gruppo Home: apporta modifiche in locale in gruppi home . Disabilitabile se non si usano gli Home Group.

Luminosità adattiva: Il servizio che consente un risparmio energetico mediante l'oscuramento del display nei momenti di inattività. Potete disabilitarlo se non vi interessa che lo schermo cambi luminosità:

Ora di Windows: mantiene l'orologio del pc sincronizzato con quello mondiale,se non vi serve (come a me) disabilitatelo;

Parental Controls: state pensando bene, è il servizio con cui i genitori possono controllare l'uso del pc del figlio. Disabilitatelo;

Propagazione certificati: se non usate smart card, potete disabilitarlo.

Provider Gruppo Home: disabilitabile se non si usano gli Home Group.

Redirector porta UserMode di Servizi Desktop remoto: controlla la funzione desktop remoto,disabilitabile se non si usa la funzione di desktop remoto.

Remote desktop configuration: come il servizio sopra,disabilitabile se non si usa la funzione di desktop remoto;

Ricerca di Windows: ottimizza e controlla la ricerca dei file,disabilitandolo risulterà più lenta;

Servizi desktop remoto: disabilitabile se non si usa la funzione di desktop remoto;

Servizi di base TPM: se non si utilizza la nota funzionalità di crittografia,utile se dobbiamo codificare ad esempio una password, lo si può disabilitare se non si usa;

Servizio di crittografia unità BitLocker: codifica dei file su hard disk,se non ne abbiamo bisogno si può disabilitare;

Servizio di pubblicazione nome computer PNRP: Se non si usano gli Home Group e l'assistenza remota, si può disabilitare.

Servizio criteri di diagnostica: equivale come funzioni ai servizi host,se non vi interessano le soluzioni di windows ai problemi disabilitatelo(*non so voi,ma a me non sono mai servite,ho sempre dovuto fare per conto mio*);

Servizio input tablet PC: Se non utilizzate (*molte volte neanche ce l'abbiamo*) un tablet PC, disabilitatelo senza problemi.

Servizio enumeratore dispositivi mobili: sincronizza dispositivi quali lettori mp3 e Ipod, in genere funzionano anche disabilitando questo servizio;

Servizio supporto tecnico Bluetooth: se non possedete un bluetooth disabilitatelo;

Servizio risoluzione problemi compatibilità programmi: come i servizi host,serve a dare suggerimenti su come risolvere problemi relativi alla compatibilità,dispensabile;

Servizio segnalazioni errori Windows: se non vi interessa segnalare l'errore a windows (io non l'ho mai fatto), disabilitatelo;

Servizio Windows Media Center Extender: se non utilizzate Windows Media Center, disabilitatelo;

Windows Defender: se non utilizzate questo software, disabilitatelo senza problemi, in genere non si utilizza solo se si ha un antivirus a pagamento;

Windows driver foundation: disabilitatelo senza problemi.

Windows Firewall: stesso discorso di windows defender, non si usa solo se si ha un firewall migliore installato;

Windows Media Center receiver service: Se non utilizzate Windows Media Center, disabilitatelo;

Windows Media Center scheduler service: Se non utilizzate Windows Media Center, disabilitatelo;

a) per entrambi i sistemi operativi: ho ommesso in questa lista i servizi che NON DEVONO essere disabilitati, per cui se non trovate un servizio il motivo è questo.*

*b)** alcune applicazioni aggiungono dei servizi in questa lista, prendendo esempio da questa procedura potete benissimo scegliere se disabilitarli o no (per esempio i programmi della apple);*

Regolare gli effetti visivi

togliere l'aero

L'aero è quell'effetto grafico aggiunto con vista, molto bello alla vista, ma molto esoso. Rimuoverlo soprattutto nei netbook può dare grandi miglioramenti, per eliminarlo si procede per gradi:

Modifichiamo il tema di windows, lo facciamo tornare quello di xp (molto meno esoso di risorse)



- Start → "pannello di controllo" → "aspetto e personalizzazione" → "personalizzazione" → "seleziona tema" ;
- nella tabella con i temi, in basso, nella parte chiamata "temi di base e a contrasto elevato" mettete "windows classic"



Impostiamo la grafica per avere le prestazioni migliori

windows seven

- Start → "pannello di controllo" → "sistema e sicurezza" → "System" → "impostazioni di sistema avanzate" → "avanzate";
- selezionate "impostazioni in prestazioni" → mettete "regola per ottenere le prestazioni massime", date quindi l'ok.

windows Vista:

- start → "pannello di controllo" → "sistema e manutenzione" → "sistemi e informazioni sulle prestazioni del sistema" → "Regola effetti visivi" (potrebbe essere richiesta la password di amministratore);
- selezionate "effetti visivi" → mettete "regola per ottenere le prestazioni massime", date quindi l'ok

togliere la "linea larga" della barra delle applicazioni

Al fine di ridurre la barra delle applicazioni di essere solo "una linea", come in xp:

- sulla barra delle applicazioni cliccate con il tasto destro del mouse → andate su "proprietà" → in barra delle applicazioni mettete "usa icone piccole", applicate e date l'ok;

infine andate su

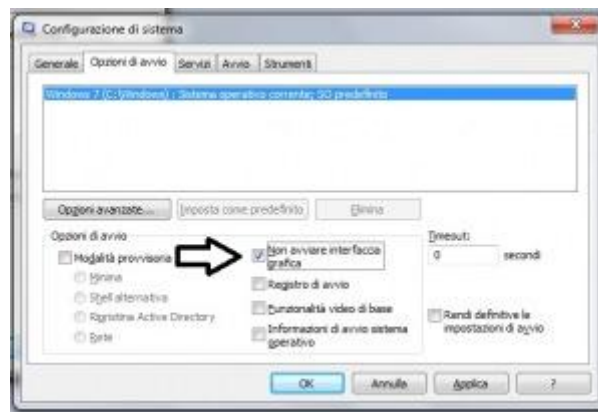
- start → "servizi" → disabilitate il servizio temi;

togliere la "gestione sessione di gestione finestre desktop"

Un altro effetto grafico inutile se si vogliono avere prestazioni migliori, tranquillamente dispensabile

- start → "pannello di controllo" → "sistema e sicurezza" → "strumenti di amministrazione" → "servizi" → "gestione sessione di gestione finestre desktop" → "generale";
- dentro "tipo di avvio" selezionate disabilitato → in "stato di servizio" selezionate stop, infine date l'ok;

Togliere l'interfaccia grafica all'avvio



eliminando all'avvio il caricamento del logo di windows si guadagna qualche secondo all'avvio:

- start → digitate "msconfig" e in "opzioni di avvio" mettete la spunta a " non avviate interfaccia grafica".

Modificare l'indicizzazione

Windows mantiene pronti all'uso i file presenti sull'hard disk, in modo tale che se le aprissimo si avvierebbero più velocemente. Tuttavia tenere tutte le cartelle "calde" comporta uno spreco di risorse. Si può modificare windows affinché prepari solo le cartelle che usiamo più spesso.

- Andate nel "Pannello di controllo" → cliccate su "Opzioni di indicizzazione" → nella lista che vi esce, selezionate le cartelle che usate di più, disattivando la ricerca in cartelle che non vengono aperte quasi mai.

Se non volete l'indicizzazione su un intero disco:

- Start → Cercate "servizi(services.msc)" e disabilitate il servizio di indicizzazione chiamato "Windows search";

Regolare le impostazioni di risparmio energetico

Modificare il risparmio energetico influisce sulle prestazioni del pc, ed anche sulle sue temperature di esercizio. Per modificarle

- start → nello spazio della ricerca file e cartelle scrivete "opzioni risparmio energia" e date l'enter

nella finestra che compare avete due opzioni, scegliete in base alle esigenze:

- **Bilanciato** : il computer risparmia riducendo la potenza del processore abbassando il voltaggio nei momenti di non utilizzo, ma nel momento in cui chiedete più potenza riporta il processore a pieno carico;
- **Prestazioni elevate** : il processore è sempre pronto per eventuali utilizzi, ma viene consumato sempre il massimo del voltaggio, con un innalzamento delle temperature, soprattutto in idle.

disattivare assistenza e desktop remoti

Ecco un'altra opzione che occupa risorse inutilmente. Con questa opzione è possibile controllare a distanza il computer, io non ne ho mai avuto bisogno. E' possibile disattivare questa opzione in pochi passi

NOTA: *Desktop remoto non è disponibile su Windows 7 Starter, Home Basic o Home Premium;*

- start → "pannello di controllo" → "sistema e sicurezza" → "sistema" → "impostazioni controllo remoto" (se esce una schermata che vi chiede se volete continuare, date l'ok);
- deselezionate "Consenti connessioni di assistenza remota al computer", quindi selezionate se non lo è "Non consentire connessioni al computer", infine date l'ok;

Aumentare il numero di processori usati all'avvio

start → scrivete "msconfig" e date l'enter → "opzioni di avvio" → "opzioni avanzate" → mettete la spunta a "numero di processori" e nel menu a tendina appena sotto mettete il numero più alto, quindi date l'ok;



La guida è a scopo illustrativo; Vulcano Sas NON E' Responsabile di eventuali mal funzionamenti del sistema o crash improvvisi e soprattutto della perdita di dati personali.

Prima di applicare tali modifiche create un punto di ripristino in modo tale da poter tornare indietro in caso di errori o malfunzionamenti.